

EME okno

FRANTIŠEK STRIHAVKA, OK1CA

fr.strihavka@seznam.cz

Aktivita EME v měsíci září s soustředila hlavně na druhou polovinu měsíce, kdy proběhl druhý víkend MW části ARRL EME Contestu a podzimní část A.R.I. EME Trophy. V obou víkendech byla velká účast OK stanic.

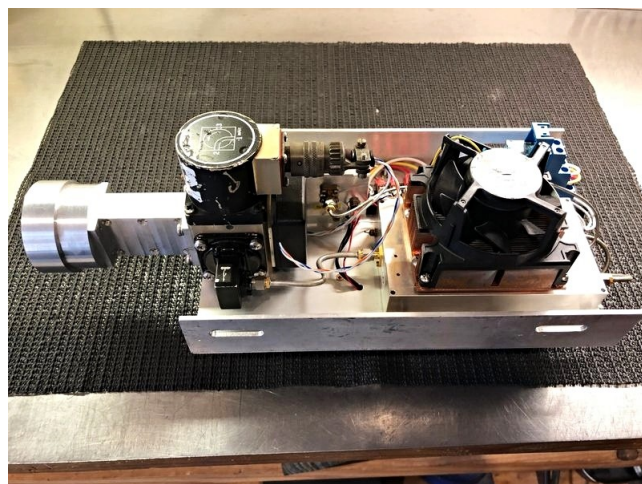
Příjemným překvapením byla v pásmu 13cm účast **Láďi OK1USW**: Na druhý díl ARRL EME contestu jsem vyrazil na pásmu 13 cm s nadějí, že si vylepším zatím mizivé skóre QSO (dosud 4). To se tedy podařilo, pracoval jsem s **OK1CA**, **PA3DZL**, **K3WM**, **UA5Y**, **OK1KIR**, **IK3COJ**, **K2UYH** a v neděli ještě s **OK1KKD** a **DL1SUZ**. Nebylo tedy tak snadné, jak jsem si představoval, stanice mi reportovaly, že mi ujíždí kmitočty během relace. Před nedělním orbitem jsem tedy alespoň nainstaloval malý větráček, který ochlazuje vadné OCXO v transvertoru 145/28. Hned po závodě jsem tedy i tento transvertor předělal a zavěsil fázový závěs na GPS normál. Moje zařízení zatím ještě beze změny, 1,8m parabola a 150W výkonu.



DL1SUZ má parabolu 3,2m a pracuje s TCVR Adalm Pluto a byl QRV i provozem CW

V pásmu 3cm byl po oba víkendy QRV **Mírek OK2AQ**: Druhá část MW ARRL EME contestu byla u mne poznamenána především velmi špatným počasím. Neobvykle nízké teploty pro tuto dobu byly doprovázeny deštěm s jenom občasnými přestávkami. Šum Slunce byl až o 2 dB nižší ve srovnání s hodnotami za jasného počasí při srovnatelném slunečním toku. Účast stanic v pásmu 3 cm byla dobrá, ale většina se již zúčastnila 1. části a tak jsme dělali řadu "dupe" QSO. Nové stanice byly **HB9Q** (14DB/13DB) a **UR3VKC**

(16DB/13DB) {#127}. Příjemným překvapením by **Richard VK7ZBX** z Tasmánie (21DB/17DB), který nám umožnil udělat WAC během jednoho kontestu. CW aktivita byla stejně nízká jako v 1. části – u mne přibyl pouze **Dominique HB9BBD**. Celkem jsem v obou MW víkendech v pásmu 10 GHz navázal 38 platných QSO s 25 násobiči což představuje 95 000 bodů. Pozimní A.R.I. EME TROPHY proběhl týden po ARRL EME MW kontestu za podstatně lepšího počasí, alespoň u nás. Některé italské stanice si ale na dešť velmi stěžovaly. Účast byla podstatně lepší než v jarní části. Celkem jsem udělal 20 soutěžních spojení, z toho byly 3 CW a ostatní Q65. Příjemným překvapením byl **Rudi OE5VRL** {#128}, který pracoval s horizontální polarizací. I tak jsem jej dekódoval a po změně polarizace na mé straně měl bezvadný signál a vyměnili jsme si reporty (13DB/10DB). S **Charliem DL3WDG** jsme úspěšně vyzkoušeli mód Q65-30D, který by podle mého názoru byl vhodným pro soutěže v případech silnějších signálů, neb je 2x rychlejší a díky větší šířce pásma i vhodnější při velkém „spreadu“.



TRX + SSPA 18W 10GHz EME ZS1LS, jediné stanice na 3cm QRV s Afriky

V podzimní části A.R.I. EME Trophy byla QRV také **Fero OM4XA**: V sobotu ráno to ani nevypadalo že nějaký contest je. Pásmo bolo prázdne a aj **HB9Q** Logger zíval práznou. Po čase sa to začalo zaplňat' a začali pribúdat' aj spojenia. Pri zariadení som vydržal s krátkymi prestávkami až do západu mesiaca. Zalogoval som 34 QSO, z toho 9 telegrafom a zbytok Q65. V nedeľu sa ranná situácia zopakovala a po postupnom prebudení pásma som s krátkymi prestávkami do večera spravil ešte 24 QSO, z toho 3 telegrafom. Celkovo 57 QSO, dve opakované. Digi módom mi pribudlo 10 nových iniciálov, **JS6UJS**, **W2ZQ**, **W7JW**, **N5TM**, **OH3MCK**, **OK2UZL**, **LU1CGB**, **W3HZU**, **OE5VRL**, **VE6TA** #172. Telegrafom som spravil v podstate „pravidelné„ stanice, žiaden nový inít. Zase nevyšiel pokus o spojenie s **OK2PE**, ako

by to bolo „zakliate,.. Po dlhšom čase som sa dostal k rádiu a celkom som si contest užil, z môjho pohľadu aj príjemne strávený weekend.

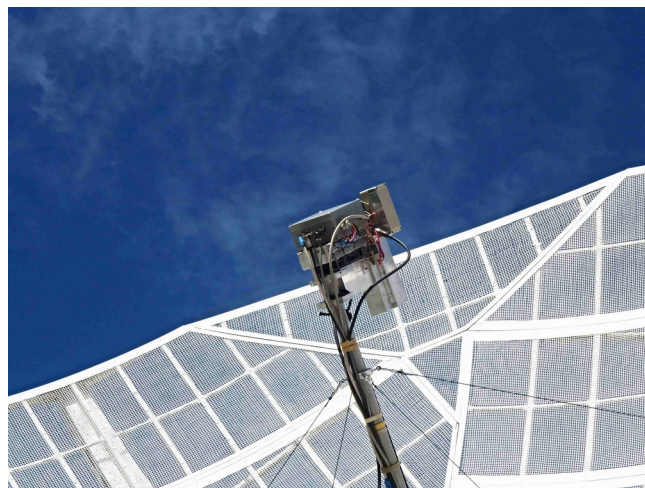
Tonda z OK1KIR se snažil dělat jen nové stanice: *Srpnové etapy jsme se nezúčastnili pro mé rodinné důvody. V sobotu rozloučení s létem a v neděli pro poruchu auta. Před a během zářijové části kontestu se povedlo najít tyto nové stanice. 13 cm digi **OK1USW, KN0WS, K3WM, OK1KKD a G4RKG** #92, 13 cm CW **DL1SUZ a DL1EMA** #195 - pro toho to bylo jeho první CW QSO na EME. 3 cm digi **LZ4OC, UR3VKC, UR3VKE a DL7NN** #233. 3 cm CW **UR3VKC a DL7NN** #150. Na 6 a 9 cm jsem na HB9Q neviděl žádnou novou stanici tak jsem to tam nedával. Kvůli velkému spreadu se o **24 GHz** nikdo ani nezminil. Bohužel podobné podmínky budou až do roku **2024**. Při krátkodobé aktivitě v ARI EME kontestu se povedlo najít a udělat tyto nové stanice. V sobotu na 23 cm s Q65 **W2ZQ a N5TM** #503. S CW **SA6BUN** #506. V neděli při špatných podmínkách na 70 cm s Q65 **HG5BMU a VP8EME** z nového QTH v GD08 #326. Hodně stanic bylo na 23 a 3 cm. Méně na 70 cm. Na 13 a 6 cm téměř nikdo. Vyhlášených 24 GHz také zelo prázdnotou. Počasí bylo pěkné.*



W2ZQ s 3m parabolou je nová stanice na EME

V ARI EME Contestu byl QRV také **Karel OK2PE**: *V sobotu ráno jsem zasedl ke stroji. Měsíc u mě vylezl až v 06:45. Stejně, jako psal Fero, OM4XA, nikde nikdo, klid na pásmu. Chtěl jsem poslechnout maják z Kelčáku a taky nic. Tak jsem zkoušel odrazy a ty šly. První QSO v05:59 **IK3MAC a další I1NDP, CT1FGW, DG5CST, OK1DFC, IK1FJI, G4CCH, G3LTF** a končil jsem s **OK1KIR**. Do rána pauza. V neděli ještě **IK5VLS**, nový init. **SA6BUN a DF3RU**. Zkoušeli jsme QSO s **OM4XA**, ale jako již tradičně nic. Měsíc byl poměrně blízko Slunce, a to se projevilo zvýšeným šumem. Těším se na ARRL contest, snad to bude lepší.*

A nakonec jak to vypadalo u **OK1CA**: Zúčastnil jsem se jen druhého dílu MW části ARRL EME Contestu který byl věnován pásmům 13cm a 9cm. Použil jsem proto sestavu, která obsahuje ozařovač + LNA pro pásmo 13cm a ozařovač + TRX pro pásmo 9cm. Celá sestava o váze 12,5 kg je umístěna v ohnisku 10m na 3m trubce a umožňuje rychlý přechod mezi pásmy 13 a 9 cm. Ozařovač pro pásmo 9cm je umístěn v ohnisku paraboly a ozařovač pro pásmo 13cm nad ním. Změna z pásma 9 cm na 13cm se děje posunem 1° v elevaci antény.



Sestava pro pásma 13 a 9 cm v parabole 10m

V sobotu jsem byl QRV na 13cm a udělal 18 QSO, iniciály digi byli **K3WM a OK1USW** {#30} a CW **DL1SUZ** #166. V neděli jsem přidal ještě 3 QSO, digi iniciál **OK1KKD** {#31}, celkové skóre do závodu je **19 x 14**. Aktivita byla nízká, žádné stanice z VK a JA a chybělo i dost stanic z EU. Potěšilo mě, že z OK byli QRV ještě **OK1KIR, OK1KKD a OK1USW**. V neděli jsem udělal na 9cm CW **G3LTF, VE6TA, DF3RU, WA6PY, K2UYH** a Q65-60C **KN0WS**. Skóre do závodu je **6 x 6**. Mimo závod ještě **Q65-60C DF3RU** {#14}. Dobrá aktivita byla z NA a to ještě chyběl **KL6M**, který nemohl pracovat vzhledem k silnému větru na Aljašce. Špatné počasí ovlivnilo také účast stanic z EU jak na 9cm, tak na 13cm. Celkové skóre pro ARRL EME Contest za obě části mikrovlnné části je **59 QSO a 42 násobičů** na pásmech 13, 9 a 3 cm. Myslím si, že rozdělení MW části ARRL EME na dva víkendy je dobrá myšlenka, bohužel EME aktivita na pásmech 13, 9 a 6 cm stále klesá. Dobrá aktivita byla pouze na pásmu 3cm.

V měsících říjnu a listopadu nás čekají dvě etapy ARRL EME contestu na pásmech 50 až 1296 MHz. V říjnové etapě Contestu budou též QRV NC1I a W1QA ze státu West Virginia na pásmech 70 cm a 23 cm. A také závěr expedice KA6U po různých US státech. Přeji hodně zajímavých EME QSO.