

EME okno

FRANTIŠEK STRIHAVKA, OK1CA

fr.strihavka@seznam.cz

Červnové EME okno začnu zajímavou zprávou od **Zdeňka OK1DFC**: Ve čtvrtek 9. a pátek 10. května byla velmi výhodná librace a tak se několik hamů, kteří pracují poslední 4 roky na výstavbě zařízení pro 47 GHz dohodnulo na testech. Jelikož může v současnosti vysílat jen **Manfred DL7YC** a **Barry VE4MA**, tak se Manfred uvolil, že bude dělat maják. Manfred má k dispozici **42W RF** z TWT zesilovače. Včera byl přijímán a dekodován u **EA3HMJ**, **EB3FRN**, **UR3VKE**, **CT1BYM** při pokusu o QSO s **VE4MA**. To se nevydařilo z důvodu poruchy u Barryho. Já jsem byl bohužel blokován velkou parabolou na zahradě a tak jsem se pokusu nemohl zúčastnit. V pátek byl na dopoledne naplánovaný pokus s **JAIWQF**. Mitsuo Manfreda dekoval velmi snadno, bohužel Manfred Mitsua ne, Mitsuo má SSPA **11W**. Já jsem využil možnosti a požádal Manfreda aby mě zavolaal. Dekodoval jsem jej **-18 a -20 provozem Q65-60E při spreadu 650 HZ !!!!**

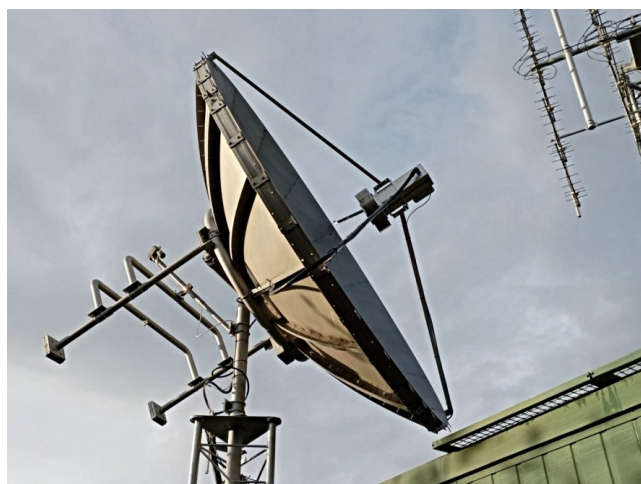


TRX 47GHz OK1DFC

Odpoledne se pak podařilo první spojení VE-DL v pásmu 47 GHz mezi **VE4MA** a **DL7YC**. **GARTULACE !!!!** Mám radost, že zařízení po třech letech práce a bádání funguje. Parametry které jsem během pokusu měřil. Anténa 2,4m offset, ozařovač **W2IMU**, VLNA **EB3FRN** a TRV **DB6NT**. Více o používané sestavě na mé stránce. Šum Slunce **9,6dB**, šum Měsíce **1,2dB**.

Novou stanicí z OK na 23cm EME je **Mila OK1VUM**: Začátkem února 2024 jsem se pustil do montáže pevné paraboly 3,6m průměr s úmyslem

rozpohybovat ji pro EME. Protože jsem měl už 8 let připravený septum feed pro pásmo 23cm a nějaké vybavení na 23cm mám v zásobě, rozhodl jsem se pro toto pásmo. S pomocí přátel z klubu a s přispěním konzultací (děkuji **OK1DFC**, **OK2DL**, **OK1CA**) jsem anténu namontoval a rozhybal, v dubnu jsem zprovoznil nejprve příjem a po asi deseti dnech i vysílání a hned druhý den jsem udělal spojení s **VK0DS**, který pracuje na antarktické Davidově polární stanici a ve volném čase vysílá. Prvních několik dnů jsem vysílal s výkonem 100W, později jsem zprovoznil 300W. Zatím mám asi **80 initů**, z toho asi 20 CW a jedno spojení SSB. Používám ICOM IC-9700 s GPSO Leo Bodnar, SDR přijímač RSPdx, WSJT-X, SDC Console, qmap, septum feed **OK1DFC** s modifikovaným primárním zářičem, home made preamp NF 0,35 dB s **SKY67151**. Jako vždy práce není nikdy hotová, vždycky je co zlepšovat. Na řadě je optimalizace límce na ozařovači, doplnění sekvenceru, zprovoznění většího PA.....



Parabola OK1VUM s ozařovačem na 23cm

Druhý víkend v květnu proběhla další etapa DUBUS EME Contestu, tentokrát v pásmu 23cm. Nejlepšího výsledku z OK stanic dosáhl **Marek OK2DL**: Víkendový závod probíhal za pěkného počasí, byl slabý vítr, slunečno, teploty do 20 ti stupňů a nebyl tedy problém s teplotou PA. Celý závod jsem jel na plný výkon, teplota PA nepřesáhla 42 °C. Oproti loňskému ročníku byla slabší účast, nedělal jsem nikoho z VK/JA. Z OK byli na pásmu **OK1DFC**, **OK1KIR**, **OK1KKD**, **OK2ULQ**, **OK2PE** a **OK2AQ**. Celkem **73 platných spojení a 61 násobičů = skóre 445300 bodů**.

Další QRV stanicí z Moravy byl **Petr OK2ULQ**: Během dalšího kola DUBUS Contestu v pásmu 23cm se povedlo **31 QSO**. Noovu stanicí pro mě byl **RW6HN**. Mimo závod pak ještě 3 spojení provozem **Q65**. Nové iniciály byly **BG0DXC** a **PA0PLY**. Z OK jsem dělal **OK1DFC**, **OK1KKD**, **OK2DL** a **OK2PE**.

Mirek OK2AQ byl také QRV se svou parabolou 1,8m: *Aktivita kolem DUBUS/REF 23 cm kontestu byla velká. V týdnu před kontestem jsem udělal QSO s několika iniciály, VK0DS {#145}, CX9BT, OK1VUM, G3LTF, F4KLO, K5DN, KG0D, DK5AI, UA1ALD/P, OH3LWP, AA5C, SP6JLW, W3HMS, KL6M, DM9LSB, CT1WO, PH0V and RW6HM {#162} v pondělí po kontestu. Ve vlastním závodě jsem udělal CW OK1DFC, OK2DL, SP6JLW, HB9Q, KL6M and OZ4MM.*

Doufám, že brzy přibude další stanice ze Slovenska, **Rast'o OM6A** napsal: *V sobotu, 11.5. 2024 som nahodil 23 cm feed, a počúval som. Vysielač ešte nemám hotový. Predzosilňovač som mal Mini-Curcits ZX60-P33ULN+ 0,47 NF (ďakujem za meranie OK2AQ) Šum slnka som mal 17.5 - 18 dB. Nasilnejšie boli stanice OK2DL, OK1DFC, SP6JLW a OZ4MM.*



Parabola OM6AA s ozařovačem na 23cm

A další zpráva z OM od **Fera OM4XA**: *DUBUS EME Contest som začal s optimizmom ale ten ma zanedlho prešiel. Také rušenie na pásme počas celého kontestu som ešte nemal a odrazilo sa to aj v počte spojení. Aj podmienky boli nejaké divné, stanicu IK3MAC som urobil až po niekoľkonásobnom opakovaní relácií a pritom inokedy sme sa robili v podstate na prvé zavolanie.. V konteste som spravil 20 QSO a podarili si aj dva nové inít CW QSO s K0PRT a WA6PY #59. Z OK stanic čo som počul som zalogoval QSO s OK1DFC, OK2DL a OK1KKD.s pekným signálom. Potešilo spojenie po dlhšom čase s KL6M. Ešte pribudli spojenia so stanicami pravidelne produkujúcich silných signálov na pásme ako OZ1MM, DG5CST, CT1FGW, HB9Q. Po konteste som ešte v nasledujúcich dňoch pracoval na pásme s cieľom dostať sa na 1000 QSO na 23cm EME. Aj sa to podarilo a do logu pribudli tri nové digi inít OK1VUM, CT1WO a F4DWB #255. Takže celkovo 1001 QSO s 275 rôznymi stanicami.*

Zdeněk OK1FC si DUBUS Contest zpestřil spojením na 24GHz: *Etapa 1296 MHz byla zvolena na oba dny, tedy sobotu i neděli, jelikož je aktivita stanic na tomto pásmu největší. Měsíc vycházel ráno a zapadal v noci, takže ideální časový rozvrh, kdy není potřeba dlouze ponocovat. Na závod jsem nepřipravil nic nového, naopak jsem využil pěkného počasí a kromě pásma 23cm jsem měl připraveno i pásmo 24 GHz a 47 GHz kde jsem chtěl udělat nějaká měření. Provoz v pásmu 23cm byl od začátku hodně zvláštní. Poměrně dlouhé a hluboké úniky na signálu byly důsledkem silné polární záře a narušeného el. mag. pole Země. Přesto jsem udělal několik pěkných spojení a nových intialů CW provozem. Přehled je na konci příspěvku jako výpis deníku. V pásmu 47 GHz jsem dělal ještě několik měření šumu Slunce. Stejně tak v pásmu 24 GHz. Potom se objevil Miguel CT1BYM s návrhem vyzkoušet spojení. Používá 120cm offsetovou anténu a 10W RF. Spojení bylo dílem okamžiku a já jsem tak zapsal novou zemi DXCC v pásmu 24 GHz. Neděle byla na provoz i v pásmu 23cm poměrně chudá. Nízká aktivita zapříčiněná hezkým počasím. Nikdo z VK a JA, z USA jen velmi málo stanic. Zkoušel jsem z i digitální provoz Q65, kde se podařilo rovněž několik spojení. Na měsíc červen vychází DUBUS kontest v pásmech 24 a 10 GHz, tak uvidíme jaká aktivita tam bude.*



Parabola 1,2m CT1BYM a TRX 24GHz

Miguel CT1BYM je aktivní EME na pásmech 10, 24 a 47GHz. Zvláště aktivita a pokusy na pásku 14 GHz jsou zajímavé, více informací najdete na: <https://www.qrz.com/db/CT1BYM>.

Na mikrovlnných vude určité veľmi živo v červnu, kdy proběhně etapa DUBUS EME Contestu na pásmech 10 a 24 GHz. A doufám, že budou i hodně vidět OK stanice.